

PROTOKOLL fört vid styrelsesammanträde måndagen den 1 februari 2016
kl 13.00 - 17.00 på Länsmusiken, Oskarshamn

Närvarande:

Peter Högberg, ordförande
Åke Nilsson, vice ordförande
Erica Andersson
Elisabeth Hultqvist
Maria Robertsson
Sofie Haag (under § 6)

Kjell Lindström, länsmusikchef och
sekreterare
Ulla Raukola
personalrepresentant
Anette Andersson Nilsson
personalrepresentant

§ 1 Mötets öppnande

Ordföranden förklarade mötet öppnat och hälsade mötesdeltagarna välkomna.

§ 2 Godkännande av dagordningen

Dagordningen genomgicks och fastställdes.

§ 3 Justerare

Till justerare utsågs Elisabeth Hultqvist.

§ 4 Föregående protokoll

Ordföranden frågade om det fanns några synpunkter på de två föregående protokollen. Dessa hade utsänds till ledamöterna.

Styrelsen beslutade

att lägga protokollen till handlingarna.

§ 5 Pensionssituationen

Det är nu uppenbart att länsmusikchefens pensionsavtal inte honorerats tillfullo. Styrelsen resonerade kring den uppkomna situationen och fann att det behövs ett tydligare underlag i ärendet.

Styrelsen beslutade:

att anlita Thomas Nyh, tidigare VD på dåvarande Teatrarnas Riksförbund, att utreda frågan och att komma med förslag till åtgärder. Personalrepresentanterna deltog ej på denna punkt.

§ 6 Presentation av informationssituationen

Sofie Haag från From Sweden Productions, som anlitats under det första halvåret 2016, redogjorde för arbetet med informations- och finansieringsstrategier.

Styrelsen beslutade godkänna redogörelsen.

§ 7 Organisationsfrågor (Bilaga 1)

Länsmusikchefen redogjorde för sitt förslag till organisationsförändring som varit utsänt till ledamöterna. Förslaget innebär inrättandet av en tjänst som Biträdande Chef.

Styrelsen beslutade

att bordlägga frågan till det extra styrelsemötet den 29 februari.

§ 8 Personalfrågor

Länsmusikchefen informerade om aktuella personalfrågor.

Styrelsen beslutade

att ställa sig bakom länsmusikchefens information.

§ 9 Budgetförklaring (Bilaga 2)

Länsmusikchefen hade av ordföranden fått i uppdrag att ta fram en budget med lägsta möjliga nivå. Han lade fram en budget som visade vilka kostnader som är stödjande, och därför inte kan förändras samt vilka kostnader som är verksamhetsgenererande. Han konstaterade att lägsta tänkbara nivå uppnås då ingen verksamhet genomförs. Han konstaterade också att i ett sådant fall Musikstiftelsen inte skulle vara bidragsberättigad eftersom själva syftet med verksamhetens uppdrag är att genomföra verksamhet.

Styrelsen beslutade

att godkänna länsmusikchefens budgetförklaring.

§ 10 Skrivelser (Bilaga 3)

Länsmusikchefen genomgick aktuella skrivelser.

Styrelsen beslutade

att lägga skrivelserna till handlingarna.

§ 11 Rapporter (Bilaga 4)

Länsmusikchefen rapporterade enligt bifogad bilaga.

Två frågor skall särskilt belysas:

1. Länsmusikchefen meddelade att han vid ISPA-mötet i januari hade fått en ny möjlighet att genomföra en turné med Camerata Nordica till Mexico samt att en ansökan till Musikplattformen inom Statens musikverk var under arbete. Ansökan som avsåg SEK 750 000:- skulle inlämnas den 2 februari. Länsmusikchefen föreslog att genomföra turnén om full kostnadstäckning kunde erhållas. Dock beslutade styrelsen på ordförandens inrådan
*att inte genomföra turnén samt
att inte lämna in ansökan till Musikplattformen*
2. Länsmusikchefen redogjorde för hur han i dialog med Svensk Scenkonst hanterat det krav på sociala avgifter som kommit in från Skatteoppkrever, Utland i Norge.

Styrelsen beslutade

att godkänna rapporterna samt

att tillstyrka vidtagna åtgärder.

§ 12 Kalendarium

Styrelsen beslutade om följande kalendarium för våren 2016:

Må 29 februari	Extra styrelsemöte 13.00 – 16.00 De politiska ledamöterna samlas ensamma under förmiddagen samma dag.
Må 14 mars	Styrelsemöte 13.00 – 16.00
Må 30 maj	Styrelsemöte 13.00 – 16.00

§ 13 Övriga frågor

Vice ordföranden noterade att det är av vikt att Stiftelsen bevakar utgången av befintligt hyresavtal.

§ 14 Avslutning

Ordföranden tackade mötesdeltagarna för visat intresse och förklarade sammanträdet avslutat.

Oskarshamn den 1 februari 2016


Kjell Lindström

länsmusikchef och sekreterare

justeras


Peter Högberg

ordförande


Elisabeth Hultqvist

justerare

Budget 2016

Mini-minibudget utgående från budget 2016

K. Laga 2.

Avdelning	Kostnad	Intäkt	Avdelning	Kostnad	Intäkt
<i>Kansli</i>			<i>Kansli</i>		
10 Personal	4720		10 Personal	4400	
11 Lokaler	1600		11 Lokaler	1600	
12 Information	100		12 Information	0	
13 Kontor, inventarier	350		13 Kontor, inventarier	100	
14 Främmande tjänste	160		14 Främmande tjänste	160	
15 Styrelse	165		15 Styrelse	165	
16 Övrig drift	0		16 Övrig drift	0	
17 Utbildning	30		17 Utbildning	30	
	7125	0		6455	0
<i>Produktion</i>			<i>Produktion</i>		
30 Barn och ungdom	1800	1180	30 Barn och ungdom	0	0
31 Kammarmusik	585	400	31 Kammarmusik	0	0
32 Jazz	545	390	32 Jazz	0	0
33 Folkmusik/Café	25	20	33 Folkmusik/Café	0	0
34 Nutida musik	15	10	34 Nutida musik	0	0
35 Amatörstöd	15	10	35 Amatörstöd	0	0
36 Sommarkonserter/fest.	180	100	36 Sommarkonserter/fest.	0	0
38 Övriga projekt	138	0	38 Övriga projekt	0	0
39 Arrangörskbidrag	75	0	39 Arrangörskbidrag	0	0
40 Salam(i)	130	100	40 Salam(i)	0	0
41 Östersjösamverkan	30	0	41 Östersjösamverkan	0	0
	3538	2210		0	0
<i>Camerata Nordica</i>			<i>Camerata Nordica</i>		
50 Personal	4780		50 Personal	4400	
51a) Produktion	4724	800	51a) Produktion	0	0
51b) Barn & ungdom	170	0	51b) Barn & ungdom	0	0
52 Marknadsföring	100	0	52 Marknadsföring	0	0
53 Övrig drift	0	0	53 Övrig drift	0	0
54 Skivproduktion	100	0	54 Skivproduktion	0	0
	9874	800		4400	0
<i>Talangcoaching</i>			<i>Talangcoaching</i>		
60 Talangcoaching			60 Talangcoaching		

70 Kapital	70
71 Anslag/bidrag	
a) Kulturrådet, regional musikutve	11 452
b) Regionförbundet verksamhetsbi	4897
c) Regionförbundet Talangcoaching	
d) Regionförbundet reg resurs	
e) Kulturrådet, utvecklingsbidrag	
f) Oskarshamns kommun	1158
g) Tillväxtverket Talangcoaching	
h) Periodiserat	
i) Kommunala bidrag Talangcoaching	
72 Avskrivningar	50
	17577

Summa 20587 20587

70 Kapital	70
71 Anslag/bidrag	
a) Kulturrådet, regional musikutve	11 452
b) Regionförbundet verksamhetsbi	4897
c) Regionförbundet Talangcoaching	
d) Regionförbundet reg resurs	
e) Kulturrådet, utvecklingsbidrag	
f) Oskarshamns kommun	1158
g) Tillväxtverket Talangcoaching	
h) Periodiserat	
i) Kommunala bidrag Talangcoaching	
72 Avskrivningar	50
	17577

Summa 10905 17577

Medel som genererar och stöder verksamhet

6672

Förslag till organisationsförändring med anledning av att tjänsten som Producent/informatör sedan den 1 januari 2016 försvunnit genom förändrad organisation

Aktuell situation

Enligt styrelsebeslut har tjänsten som Producent/informatör försvunnit och de delar som avser kommunikation har ersatts med tjänster utförda via uppdragsavtal.

Vid styrelsemötet i november 2015 beslutade styrelsen ajournera länsmusikchefens förslag till inrättandet av en ny tjänst som Biträdande chef. Allt sammantaget har detta lett till att övriga arbetsuppgifter som ingick i den aktuella tjänsten för närvarande inte inryms i någon annan tjänst. Länsmusikens organisation behöver därför förändras så att någon utför dessa uppgifter.

En del av arbetsuppgifterna är att vara ansvarig för Länsmusikens jazzutbud. Förslag till hur denna uppgift skall hanteras kommer att presenteras efter dialog med Kalmar läns jazzarrangörer.

De övriga uppgifterna föreslås hamna i en ny tjänst.

Dessa arbetsuppgifter är:

- Att vara ställföreträdande till länsmusikchefen
- Att under länsmusikchefen vara övergripande ansvarig för länsmusikens datasystem vad gäller funktion och säkerhet
- Att under länsmusikchefen vara arkivansvarig
- Att vara sekreterare i stiftelsens styrelse
- Att under länsmusikchefen ansvara för verksamhetens tillgänglighetsarbete (Denna punkt ingår för närvarande inte i den arbetsbeskrivning som omfattar tjänsten. Detta beror på att den tillkommit efter det att arbetsbeskrivningen upprättades.)

Konsekvenser

Flera av dessa arbetsuppgifter är av mycket stor betydelse för verksamheten. Här följer några exempel på konsekvenser om arbetsuppgifterna inte fylls:

- Att inte ha någon ställföreträdare till länsmusikchefen kan fördröja viktiga åtgärder och, i värsta fall, orsaka stillestånd.
- Att inte ha någon övergripande ansvarig för datasystemen i huset kan göra att omedelbara - och långsiktiga - behov inte hanteras i adekvat tid och ordning
- Tillgänglighetsarbetet är ett område som prioriteras av Staten. Om inte detta bedrivs på ett adekvat sätt kan det statliga anslaget komma att minska.

I tillägg till detta behöver organisationen ha tillgång till en fullständig ekonomihantering och den personaladministration som är knuten till denna.


Förslag av inrättande av tjänst som Biträdande chef

Med anledning av detta föreslår jag att en ny tjänst som Biträdande chef inrättas för att rusta organisationen nu och för framtiden. Tjänsten skall innehålla följande ansvarsområden och arbetsuppgifter:

- All ekonomihantering
- Personaladministration som är knuten till densamma
- Att vara ställföreträdande till länsmusikchefen
- Att under länsmusikchefen vara övergripande ansvarig för länsmusikens datasystem vad gäller funktion och säkerhet
- Att under länsmusikchefen vara arkivansvarig
- Att vara sekreterare i stiftelsens styrelse
- Att under länsmusikchefen ansvara för verksamhetens tillgänglighetsarbete
- Att vid behov utföra övriga förekommande uppgifter i Länsmusikens administration samt att i övrigt utföra de uppgifter som delegeras av länsmusikchefen

Jag betonar vikten en sådan förändring och att rekryteringen bör ske skyndsamt. En extern rekryteringsfirma bör därför anlitas.

Oskarshamn 2016 01 23


Kjell Lindström
Länsmusikchef

Bilaga: Arbetsbeskrivning

K

Bilaga

Tilläggsinformation: Arbetsbeskrivning ur gällande arbetsordning

10.2 Producent/informatör

Arbetsuppgifter

Att under länsmusikchefen ansvara för Länsmusikens informationsverksamhet, vari ingår:

Produktion av informationsmaterial för Länsmusikens verksamhet, Camerata Nordica och arrangerande föreningar.

Att följa utvecklingen inom informationsteknik och desk-top publishing.

Planerings och budgetansvar inför länsmusikchefen för informationsverksamheten.

Att under länsmusikchefen ansvara för Länsmusikens utbud av i första hand jazzproduktioner, vari ingår:

Utformning av konsertutbud med ansvar för innehåll, kvalitet, artister och ekonomi.

Planerings- och budgetansvar inför länsmusikchefen inom området.

Att följa utvecklingen inom området.

Kontakter med arrangörer, artister, Rikskonserter m fl

Att under länsmusikchefen vara dataansvarig för länsmusiken, vari ingår att följa utvecklingen på området, föreslå inköp av program- och maskinvara, ha ingående kunskap om de program som används.

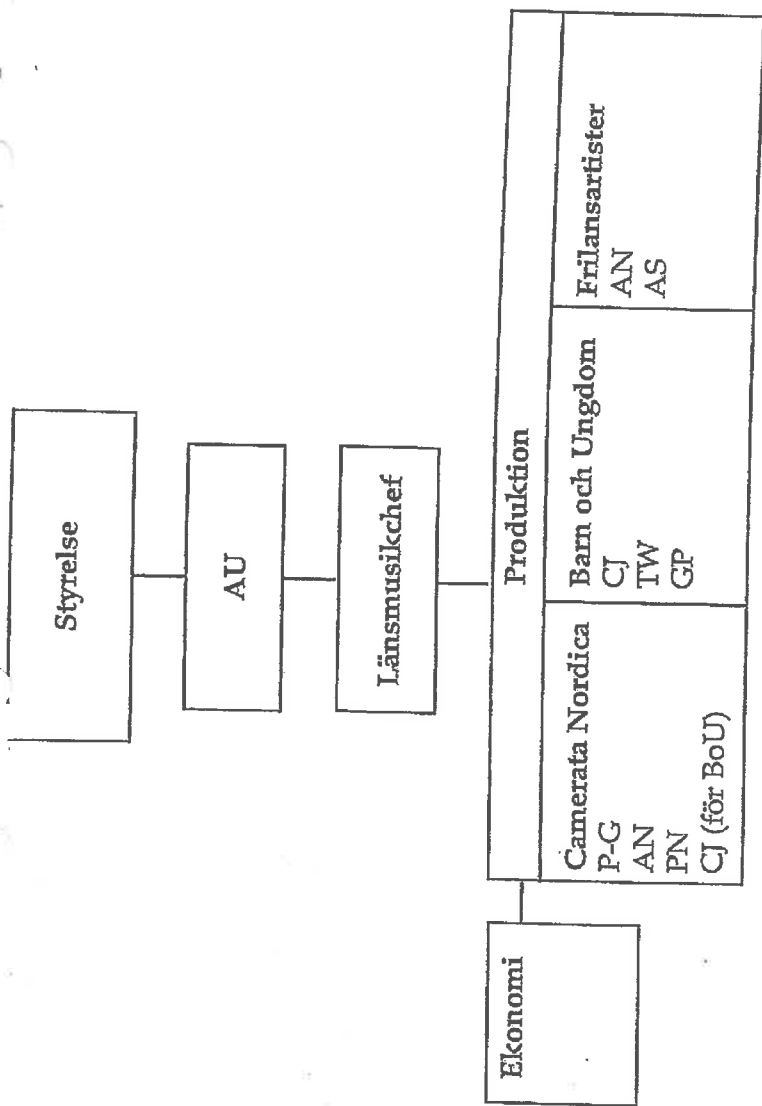
Att vara sekreterare i stiftelsens styrelse.

Att under länsmusikchefen vara arkivansvarig.

Att vara ställföreträdare för länsmusikchefen.

Att vid behov utföra övriga förekommande uppgifter i Länsmusikens administration.

R



Kansli

Kjell Lindström länsmusikchef 100%

P-G Olsson, orkesterchef 100%

Carolina Johansson, barn- o ungdomsproducent 100%

Anette Nilsson, produktionsamordnare 100%

Per Nyström, inspicient, proj anst 50%

Torbjörn Westman, barn o ungdom, proj anst 50%

Geza Polónyi, barn o ungdom

Anna Sandri, kammarmusik

Skrivelser 2016-02-01

Blaga 3

Förslag till utgående skrivelse

- Skrivelse till Landstingets kulturnämnd med anledning av Länsmusikens ekonomiska läge

Inkommande skrivelser

-

2015-12-17 Från Regionförbundet i Kalmar län: Beslut om regionala projektmedel till Kalmar läns Musikstiftelse för projektet "Talangcoach II"

Bilag 4

Rapporter 2016-02-01

- Sociala avgifter gällande norska musiker i Norge
- Telefonsystemet
- ISPA-konferens i New York januari 2016
- Möte Svensk Scenkonst i Stockholm 19 januari 2016
- Musikchefskollegium i Åre 3-5 februari 2016
- Kjell Lindström deltar i Svensk Scenkonst delegation för att ta fram ett nytt avtal mellan Svensk Scenkonst och Föreningen Svenska Tonsättare
- Länsmusikens Samarbetsråds årsmöte
- Dag för slutrevision måste bestämmas
- Mycket positiv respons för Camerata Nordicas senaste produktion

2016-01-28 Besök av Ing-Marie Nilsson, Arbetsmiljöverket

70 Kapital	70
71 Anslag/bidrag	
a) Kulturrådet, regional musikutve	11 452
b) Regionförbundet verksamhetsbi	4897
c) Regionförbundet Talangcoaching	
d) Regionförbundet reg resurs	
e) Kulturrådet, utvecklingsbidrag	
f) Oskarshamns kommun	1158
g) Tillväxtverket Talangcoaching	
h) Periodiserat	
i) Kommunala bidrag Talangcoaching	
72 Avskrivningar	50
	17577

Summa 20587 20587

70 Kapital	70
71 Anslag/bidrag	
a) Kulturrådet, regional musikutve	11 452
b) Regionförbundet verksamhetsbi	4897
c) Regionförbundet Talangcoaching	
d) Regionförbundet reg resurs	
e) Kulturrådet, utvecklingsbidrag	
f) Oskarshamns kommun	1158
g) Tillväxtverket Talangcoaching	
h) Periodiserat	
i) Kommunala bidrag Talangcoaching	
72 Avskrivningar	50
	17577

Summa 10905 17577

Medel som genererar och stöder verksamhet

6672

Budget 2016

Mini-minibudget utgående från budget 2016

Björk 2.

Avdelning	Kostnad	Intäkt
<i>Kansli</i>		
10 Personal	4720	
11 Lokaler	1600	
12 Information	100	
13 Kontor, inventarier	350	
14 Främmande tjänste	160	
15 Styrelse	165	
16 Övrig drift	0	
17 Utbildning	30	
	7125	0

Avdelning	Kostnad	Intäkt
<i>Kansli</i>		
10 Personal	4400	
11 Lokaler	1600	
12 Information	0	
13 Kontor, inventarier	100	
14 Främmande tjänste	160	
15 Styrelse	165	
16 Övrig drift	0	
17 Utbildning	30	
	6455	0

Avdelning	Kostnad	Intäkt
<i>Produktion</i>		
30 Barn och ungdom	1800	1180
31 Kamarmusik	585	400
32 Jazz	545	390
33 Folkmusik/Café	25	20
34 Nutida musik	15	10
35 Amatörstöd	15	10
36 Somarmusik/fest.	180	100
38 Övriga projekt	138	0
39 Arrangörsbidrag	75	0
40 Salam(i)	130	100
41 Östersjösamverkan	30	0
	3538	2210

Avdelning	Kostnad	Intäkt
<i>Produktion</i>		
30 Barn och ungdom	0	0
31 Kamarmusik	0	0
32 Jazz	0	0
33 Folkmusik/Café	0	0
34 Nutida musik	0	0
35 Amatörstöd	0	0
36 Somarmusik/fest.	0	0
38 Övriga projekt	0	0
39 Arrangörsbidrag	0	0
40 Salam(i)	0	0
41 Östersjösamverkan	0	0
	0	0

Avdelning	Kostnad	Intäkt
<i>Cammerata Nordica</i>		
50 Personal	4780	
51a) Produktion	4724	800
51b) Barn & ungdom	170	0
52 Marknadsföring	100	0
53 Övrig drift	0	0
54 Skivproduktion	100	0
	9874	800

Avdelning	Kostnad	Intäkt
<i>Cammerata Nordica</i>		
50 Personal	4400	
51a) Produktion	0	0
51b) Barn & ungdom	0	0
52 Marknadsföring	0	0
53 Övrig drift	0	0
54 Skivproduktion	0	0
	4400	0

Talangcoaching
60 Talangcoaching

0

Talangcoaching
60 Talangcoaching

0

KALLELSE

2016-01-25

Kallade:
Peter Högberg, ordförande
Åke Nilsson, vice ordförande
Elisabeth Hultqvist
Erica Andersson
Maria Robertsson
Ulla Raukola pers rep musiker
Pers rep, administration

För kännedom:
Agneta Öberg
Karin Lundborg Folkegård
Karin Abrahamsson
Anders Oscarsson
Kaj Holst

Välkomna till styrelsesammanträde

Datum Måndagen den 1 februari 2016
Tid Klockan 13.00 – 16.00
Plats Länsmusikens lokaler, Oskarshamn

Ärenden

- 1 Mötets öppnande
- 2 Godkännande av dagordningen
- 3 Val av justerare
- 4 Föregående protokoll
- 5 Pensionssituationen
- 6 Presentation av kommunikationssituationen, Sofie Haag och Kennerth Sjökvist deltar
- 7 Organisationsfrågor Bilaga
- 8 Personalfrågor
- 9 Ekonomi
- 10 Skrivelser
- 11 Rapporter
- 12 Kalendarium
- 13 Övriga frågor
- 14 Mötets avslutande

Bilaga:
Förslag till organisationsförändring

Peter Högberg
Ordförande

Kjell Lindström
Länsmusikchef / Sekreterare

Förslag till organisationsförändring med anledning av att tjänsten som Producent/informatör sedan den 1 januari 2016 försvunnit genom förändrad organisation

Aktuell situation

Enligt styrelsebeslut har tjänsten som Producent/informatör försvunnit och de delar som avser kommunikation har ersatts med tjänster utförda via uppdragsavtal.

Vid styrelsemötet i november 2015 beslutade styrelsen ajournera länsmusikchefens förslag till inrättandet av en ny tjänst som Biträdande chef. Allt sammantaget har detta lett till att övriga arbetsuppgifter som ingick i den aktuella tjänsten för närvarande inte inryms i någon annan tjänst. Länsmusikens organisation behöver därför förändras så att någon utför dessa uppgifter.

En del av arbetsuppgifterna är att vara ansvarig för Länsmusikens jazzutbud. Förslag till hur denna uppgift skall hanteras kommer att presenteras efter dialog med Kalmar läns jazzarrangörer.

De övriga uppgifterna föreslås hamna i en ny tjänst.

Dessa arbetsuppgifter är:

- Att vara ställföreträdande till länsmusikchefen
- Att under länsmusikchefen vara övergripande ansvarig för länsmusikens datasystem vad gäller funktion och säkerhet
- Att under länsmusikchefen vara arkivansvarig
- Att vara sekreterare i stiftelsens styrelse
- Att under länsmusikchefen ansvara för verksamhetens tillgänglighetsarbete (Denna punkt ingår för närvarande inte i den arbetsbeskrivning som omfattar tjänsten. Detta beror på att den tillkommit efter det att arbetsbeskrivningen upprättades.)

Konsekvenser

Flera av dessa arbetsuppgifter är av mycket stor betydelse för verksamheten. Här följer några exempel på konsekvenser om arbetsuppgifterna inte fylls:

- Att inte ha någon ställföreträdare till länsmusikchefen kan fördröja viktiga åtgärder och, i värsta fall, orsaka stillestånd.
- Att inte ha någon övergripande ansvarig för datasystemen i huset kan göra att omedelbara – och långsiktiga – behov inte hanteras i adekvat tid och ordning
- Tillgänglighetsarbetet är ett område som prioriteras av Staten. Om inte detta bedrivs på ett adekvat sätt kan det statliga anslaget komma att minska.

I tillägg till detta behöver organisationen ha tillgång till en fullständig ekonomihantering och den personaladministration som är knuten till denna.

Förslag av inrättande av tjänst som Biträdande chef

Med anledning av detta föreslår jag att en ny tjänst som Biträdande chef inrättas för att rusta organisationen nu och för framtiden. Tjänsten skall innehålla följande ansvarsområden och arbetsuppgifter:

- All ekonomihantering
- Personaladministration som är knuten till densamma
- Att vara ställföreträdande till länsmusikchefen
- Att under länsmusikchefen vara övergripande ansvarig för länsmusikens datasystem vad gäller funktion och säkerhet
- Att under länsmusikchefen vara arkivansvarig
- Att vara sekreterare i stiftelsens styrelse
- Att under länsmusikchefen ansvara för verksamhetens tillgänglighetsarbete
- Att vid behov utföra övriga förekommande uppgifter i Länsmusikens administration samt att i övrigt utföra de uppgifter som delegeras av länsmusikchefen

Jag betonar vikten en sådan förändring och att rekryteringen bör ske skyndsamt. En extern rekryteringsfirma bör därför anlitas.

Oskarshamn 2016 01 23



Kjell Lindström
Länsmusikchef

Bilaga: Arbetsbeskrivning

Bilaga

Tilläggsinformation: Arbetsbeskrivning ur gällande arbetsordning

10.2 Producent/informatör

Arbetsuppgifter

Att under länsmusikchefen ansvara för Länsmusikens informationsverksamhet, vari ingår:

Produktion av informationsmaterial för Länsmusikens verksamhet, Camerata Nordica och arrangerande föreningar.

Att följa utvecklingen inom informationsteknik och desk-top publishing.

Planerings och budgetansvar inför länsmusikchefen för informationsverksamheten.

Att under länsmusikchefen ansvara för Länsmusikens utbud av i första hand jazzproduktioner, vari ingår:

Utformning av konsertutbud med ansvar för innehåll, kvalitet, artister och ekonomi.

Planerings- och budgetansvar inför länsmusikchefen inom området.

Att följa utvecklingen inom området.

Kontakter med arrangörer, artister, Rikskonserter m fl

Att under länsmusikchefen vara dataansvarig för länsmusiken, vari ingår att följa utvecklingen på området, föreslå inköp av program- och maskinvara, ha ingående kunskap om de program som används.

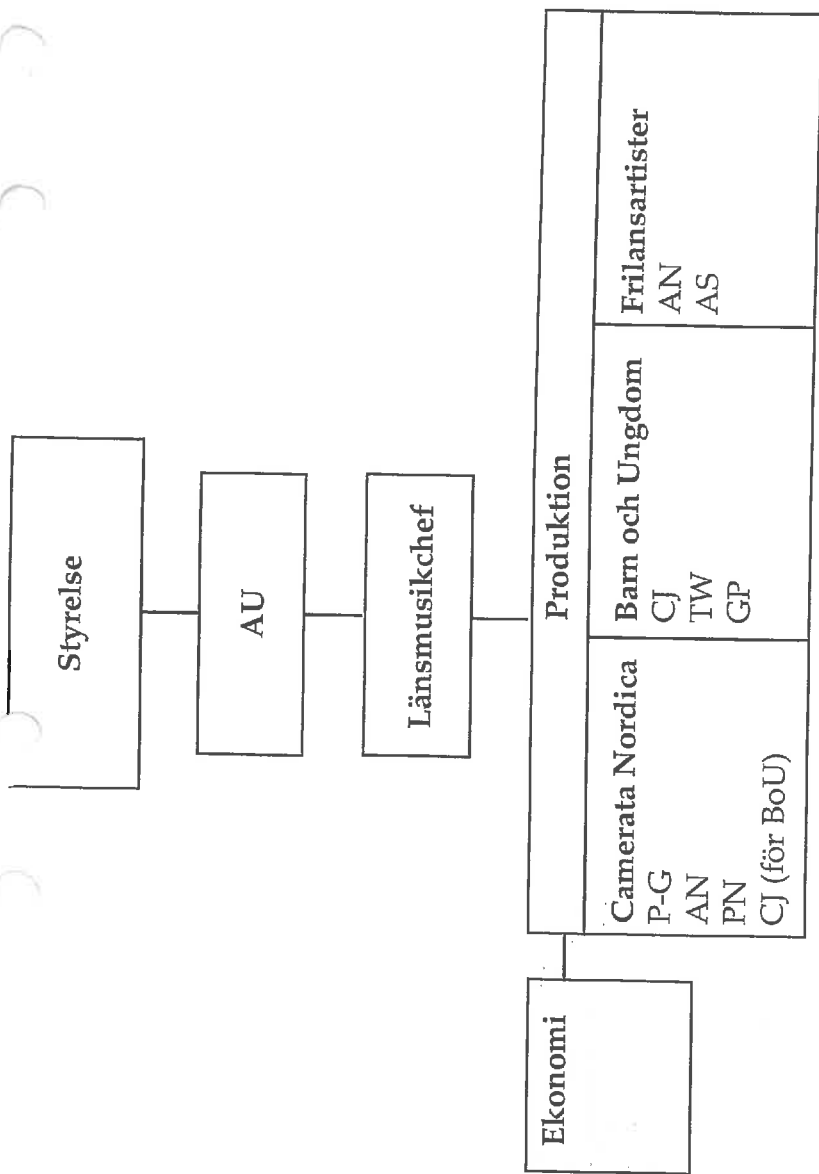
Att vara sekreterare i stiftelsens styrelse.

Att under länsmusikchefen vara arkivansvarig.

Att vara ställföreträdare för länsmusikchefen.

Att vid behov utföra övriga förekommande uppgifter i Länsmusikens administration.

R



Kansli

Kjell Lindström länsmusikchef 100%

P-G Olsson, orkesterchef 100%

Carolina Johansson, barn- o ungdomsproducent 100%

Anette Nilsson, produktionsamordnare 100%

Per Nyström, inspicient, proj anst 50%

Torbjörn Westman, barn o ungdom, proj anst 50%

Geza Polónyi, barn o ungdom

Anna Sandri, kammarmusik